

Samenwerkingsverband

**Stromenland**

Passend  
Onderwijs



## Ondersteuningsplan 2021 - 2025

‘De wind in de zeilen’

[www.stromenland.nl](http://www.stromenland.nl)



**“Als leerkracht wil je elk kind kunnen bieden wat het nodig heeft, en liefst thuisnabij. Dat vraagt om goede basisondersteuning, samenwerking en ontschotting.”**

<sup>1</sup> Een overzicht van de schoolbesturen is te vinden op onze website [www.stromenland.nl](http://www.stromenland.nl).

<sup>2</sup> Ouders, leerkrachten, intern begeleiders, onderwijsondersteuners, schoolbesturen en -directeuren, wethouders en ambtenaren van de twaalf gemeenten in de regio, GGD, SWV V(S)O, kinderopvang en organisaties dagopvang gehandicaptenzorg, HAN/Pabo, speciaal onderwijs auditief en communicatief.

<sup>3</sup> De Wet passend onderwijs verplicht scholen en gemeenten om met elkaar 'een op overeenstemmingsgericht overleg' (OOGO) te voeren over het ondersteuningsplan. Samenwerkingsverband Stroomland voert dit met de wethouders van de twaalf gemeenten in de regio.

## Voorwoord

**Een goede onderwijsplek voor elk kind. En liefst in het regulier onderwijs en thuisnabij. Daar werken we binnen Samenwerkingsverband Stroomland, samen met scholen en ouders, elke dag aan!**

Binnen Samenwerkingsverband Stroomland maken 20 schoolbesturen<sup>1</sup> met elkaar afspraken over de manier waarop alle leerlingen de ondersteuning kunnen krijgen die zij nodig hebben. De opdracht van passend onderwijs hebben we vastgelegd in het ondersteuningsplan. Daarin staat ook de structuur van Stroomland, die gelaagd is vanwege de geografische omvang en de wens daadwerkelijk thuisnabij onderwijs te bieden. De gelaagdheid benutten we optimaal door de combinatie van overkoepelende afstemming en uitvoering in de regio.

Dit ondersteuningsplan betreft de periode 2021-2025. We beschrijven hierin waar we voor staan, wat onze speerpunten deze periode zijn, hoe we middelen inzetten en hoe we kwaliteit borgen en verbeteren. Het is een dynamisch plan. Elke dag kunnen we, door nieuwe inzichten die we krijgen, besluiten de speerpunten of onze werkwijze aan te scherpen. De schoolbestuurders richten zich expliciet op werkend ontwikkelen van (voorwaarden voor) passend onderwijs. De kernwaarden duidelijk, verbindend en deskundig zijn daarbij het uitgangspunt.

### Totstandkoming Ondersteuningsplan

We vinden het belangrijk dat het ondersteuningsplan breed gedragen wordt. Daarom is gekozen voor het ophalen van input bij diverse groepen belanghebbenden<sup>2</sup>, die het meest passende onderwijs in de praktijk uitvoeren. Dat hebben we gedaan via meerdere bijeenkomsten in september en oktober 2019, en met digitale vragenlijsten. De bijna 150 reacties hebben we geanalyseerd en vertaald naar trends. Vervolgens heeft een klankbordgroep met mensen uit de verschillende doelgroepen hierover gesproken en geadviseerd. Al deze input is verwerkt in een bespreekconcept van het ondersteuningsplan. De wettelijke verplichtingen waaraan het ondersteuningsplan moet voldoen, zijn erin verwerkt.

Het concept is besproken met de 20 schoolbesturen in de Deelnemersraad, de Raad van Toezicht, de Ondersteuningsplanraad (een vertegenwoordiging van ouders en medewerkers van scholen), in het overleg van de coördinatoren ondersteuningsplatforms en de bestuurder, en met de stafmedewerkers. Ook onderwijs- en jeugdambtenaren en de wethouders onderwijs van de twaalf gemeenten in de regio hebben het ondersteuningsplan aangevuld. De definitieve versie van het ondersteuningsplan is vervolgens voor instemming en goedkeuring voorgelegd aan de eerder genoemde organen, in het OOGO<sup>3</sup> met de gemeenten en vastgesteld door de bestuurder in april 2020. Kortom: dit plan is echt van ons samen, net zoals passend onderwijs onze gezamenlijke verantwoordelijkheid is.

Tinie van Aalsum

Bestuurder Samenwerkingsverband Stroomland

## De wettelijke taken

In de Wet passend onderwijs is bepaald dat een samenwerkingsverband, zo ook Stroomland, vier taken heeft:

- 1 Het vaststellen van een ondersteuningsplan.
- 2 Het verdelen en toewijzen van ondersteuningsmiddelen en -voorzieningen aan de scholen.
- 3 Het beoordelen of een leerling toelaatbaar is tot een school voor speciaal basisonderwijs in het samenwerkingsverband of tot het speciaal onderwijs.<sup>4</sup>
- 4 Het adviseren over de ondersteuningsbehoefte van een leerling.<sup>5</sup>

In het ondersteuningsplan beschrijven we hoe we deze taken uitvoeren. We houden rekening met wat er wettelijk<sup>6</sup> gezien minimaal in het ondersteuningsplan moet staan. Dit gaat in hoofdlijnen over:

- Afspraken over het niveau van basisondersteuning op alle scholen in het samenwerkingsverband.
- Afspraken over de extra ondersteuning en hoe we middelen hiervoor verdelen.
- Afspraken (procedures en criteria) over de plaatsing van leerlingen in het speciaal basisonderwijs en het speciaal onderwijs.
- Afspraken over de manier waarop we ouders informeren over ondersteuningsvoorzieningen en ondersteuningsmogelijkheden.

<sup>4</sup> Dit gebeurt op verzoek van het bevoegd gezag van een school waar de leerling is aangemeld of ingeschreven.  
<sup>6</sup> De relevante wet- en regelgeving over het ondersteuningsplan is terug te vinden in de Wet passend onderwijs (artikel 17a, lid 8) en in het Referentiekader passend onderwijs.

## Inhoud

<b>1. Wie zijn we en wat doen we</b>	<b>6</b>
Samenwerkingsverband Stroomland in een notendop	6
Passend onderwijs in een notendop	8
Terugblik: passend onderwijs in Stroomland 2014-2019	9
Waar staan we nu	12
<b>2. Waar staan we voor</b>	<b>13</b>
Credo: regulier, tenzij	13
Continuüm: ons doel	16
Profiel: hier staan we voor	16
<b>3. Waar gaan we voor</b>	<b>18</b>
Speerpunt 1 - expertise maakt het verschil	18
Speerpunt 2 - tijdig, tijdelijk en op terugkeer gericht speciaal (basis)onderwijs	20
Speerpunt 3 - partnerschap onderwijs en jeugdhulp	22
Speerpunt 4 - dialoog over inclusiever onderwijs	24
Speerpunt 5 - eigenaarschap bij ouders en leerlingen	25
Speerpunt 6 - de doorgaande leerlijn	27
<b>4. Hoe we het doen</b>	<b>29</b>
Governance	29
Medezeggenschap	29
Beleidskaders en plancyclus	30
Samenwerkingspartners	30
Financiën	31
<b>5. Kwaliteit</b>	<b>35</b>
Inrichting kwaliteitszorg	35
Verantwoording	36
Ambitie: balans en verbetering	37
<b>6. Hoofdlijnen speerpunten koersplan en tijdpad</b>	<b>38</b>
<b>7. Goed om te weten</b>	<b>41</b>
<b>8. Tot slot</b>	<b>43</b>



# 1. Wie zijn we en wat doen we

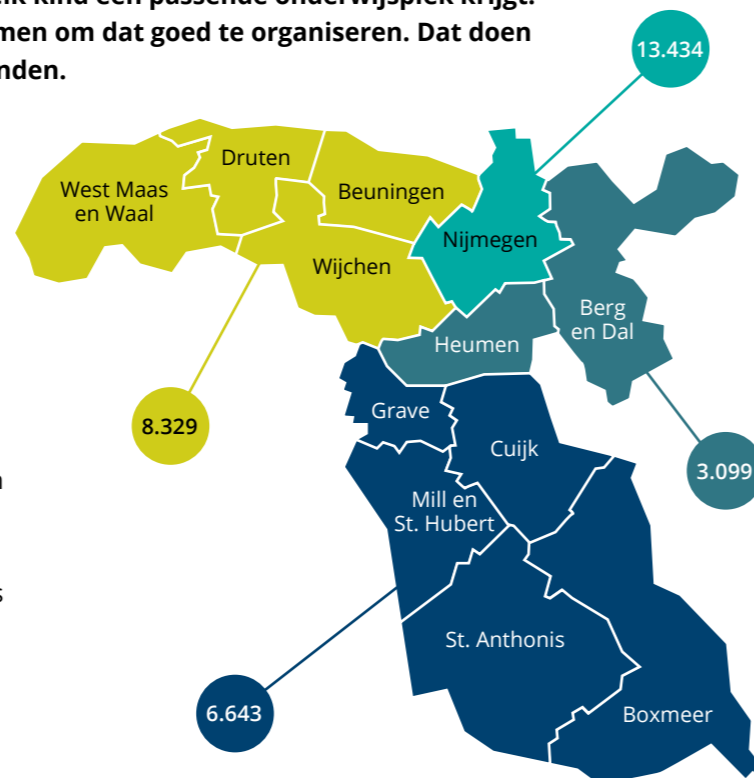
Sinds 1 augustus 2014 zorgen scholen ervoor dat elk kind een passende onderwijsplek krijgt. Scholen en schoolbesturen werken met elkaar samen om dat goed te organiseren. Dat doen ze in regio's in zogenaamde samenwerkingsverbanden.

## Samenwerkingsverband Stromenland in een notendop

Samenwerkingsverband Stromenland is een stichting. Hierin werken 20 besturen met 154 scholen voor basisonderwijs, speciaal basisonderwijs en speciaal onderwijs samen. Als netwerkorganisatie zorgen wij voor passend onderwijs voor alle leerlingen in ons werkgebied. Het uitgangspunt van Samenwerkingsverband Stromenland is dat zoveel mogelijk leerlingen binnen de reguliere basisschool en thuisnabij onderwijs krijgen. Daarbij gaan we uit van de leerling, diens mogelijkheden en behoefte(n). Om passend onderwijs te kunnen bieden aan leerlingen die iets extra's nodig hebben, werken de schoolbesturen in het samenwerkingsverband samen. Ook is er samenwerking met professionals, gemeenten, voorschoolse voorzieningen en andere partners die zorg en ondersteuning bieden. Ouders zijn vanzelfsprekende partners.

### Werkgebied en ondersteuningsplatforms

Samenwerkingsverband Stromenland heeft een groot werkgebied. Bij het samenwerkingsverband horen alle schoolbesturen, alle basisscholen en scholen in het speciaal (basis)onderwijs in de gemeenten Berg en Dal, Beuningen, Boxmeer, Cuijk, Druten, Grave, Heumen, Mill en Sint Hubert, Nijmegen, Sint Anthonis, West Maas en Waal en Wijchen.



Omdat het werkgebied groot is, is het regionaal verdeeld in zes ondersteuningsplatforms<sup>7</sup>:

- Beuningen, Wijchen en West Maas en Waal en Druten: ze vormen samen het overkoepelende platform Tussen de Rivieren in de gelijknamige gemeenten.
- GHUM (Berg en Dal, Heumen)
- Land van Cuijk (Boxmeer, Cuijk, Grave, Mill en St. Hubert, St. Anthonis)
- Nijmegen

<sup>7</sup> In de praktijk en in de rest van dit ondersteuningsplan gebruiken we de term 'platform' in plaats van 'ondersteuningsplatform'. Op de website is meer informatie te lezen over de verschillende platformen.

Door de regionale verdeling is het makkelijker om afspraken te maken, in te spelen op regionale vraagstukken en behoeften, en samen te werken met scholen en partners in de regio's. Elk platform heeft een platformcoördinator en een bestuurlijk overleg, dat gevormd wordt door de schoolbesturen in de regio.

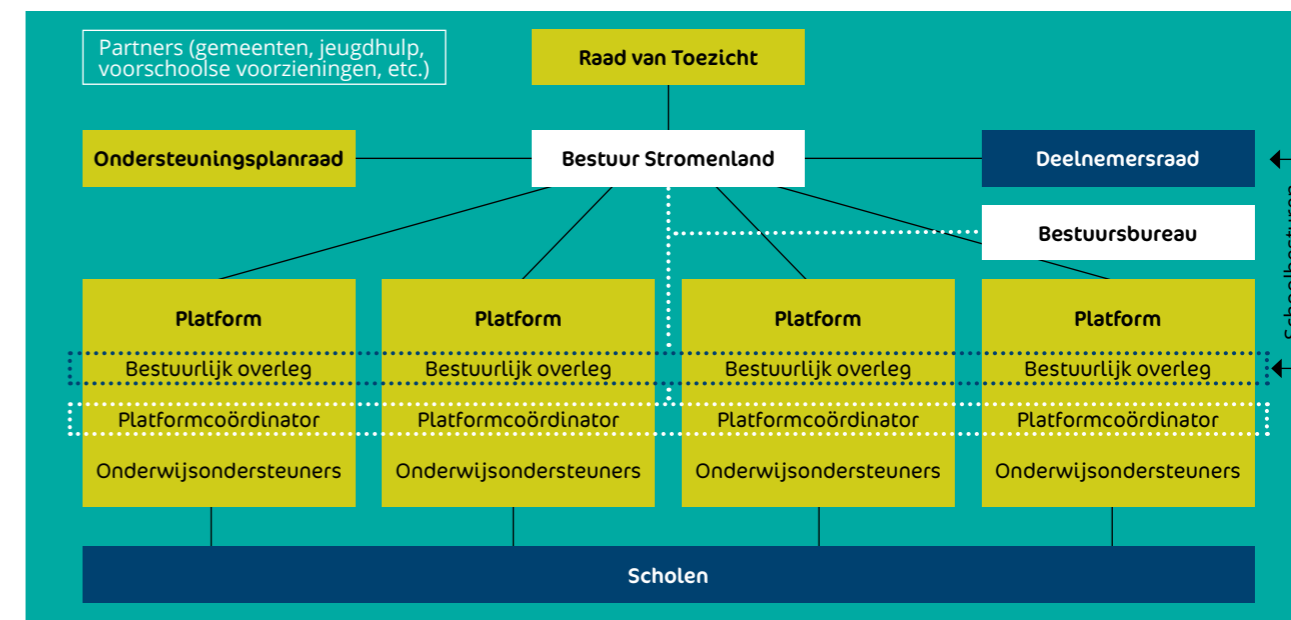
### Organisatiestructuur

De bestuurder van het samenwerkingsverband is verantwoordelijk voor het realiseren van de doelen van passend onderwijs en de doelen uit dit ondersteuningsplan, door sturing en facilitering van de platformen. Het bestuursbureau ondersteunt de platformregio's. Zowel de platformcoördinatoren als de bestuurder maken afspraken met de ketenpartners voor de

gezamenlijke ondersteuning van leerlingen waar dat nodig is. Binnen Stroomland zijn onderwijsondersteuners werkzaam. Zij dragen kennis over aan collega-professionals in de school. En ze ondersteunen leerlingen door bijvoorbeeld 'modelling' (voorbeeldgedrag), pre-teaching (instructie voor de les begint) en co-teaching (de leerkracht adviseren over het onderwijs aan een leerling).

Samenwerkingsverband Stroomland heeft naast een bestuurder ook een Deelnemersraad (het overlegplatform van de schoolbesturen), een Ondersteuningsplanraad (voor de medezeggenschap) en een Raad van Toezicht.

Meer informatie over het samenwerkingsverband is te vinden op [www.stroomland.nl](http://www.stroomland.nl).



## Passend onderwijs in een notendop

Passend onderwijs betekent eigenlijk: een goede onderwijsplek voor iedereen, afgestemd op de ondersteuningsbehoefte van de leerling. Dat is door de overheid verplicht. Dat kan op veel manieren. Bijvoorbeeld door extra begeleiding op school, aangepast lesmateriaal of onderwijs op een speciale school.

### Onderwijs heeft drie doelen:

- leerlingen kwalificeren: zorgen dat zij een diploma halen.
  - leerlingen socialiseren: hen leren aan de maatschappij deel te nemen en bij te dragen.
  - een omgeving bieden waarin leerlingen hun persoonlijkheid en identiteit ontwikkelen.
- Dit zijn ook de overstijgende doelen van een samenwerkingsverband: om voor leerlingen, hun ouders en scholen mogelijk te maken de onderwijsdoelen altijd te halen.

Elke school biedt basisondersteuning. Binnen Samenwerkingsverband Stromenland hebben we afgesproken wat daaronder valt<sup>8</sup>. Het gaat bijvoorbeeld om hulp voor leerlingen met dyslexie, aanpak (ter voorkoming van) gedragsproblemen en extra begeleiding aan leerlingen die een meer of minder dan gemiddelde intelligentie hebben.

Binnen de basisondersteuning bieden sommige scholen een aanvullend aanbod aan leerlingen. Bijvoorbeeld een speciale klas voor leerlingen met een gedragsstoornis, expertise op het

gebied van hoogbegaafdheid of trainingen in sociale vaardigheden. Elke school geeft in het schoolondersteuningsprofiel (SOP) aan welke extra begeleiding zij kan geven en/of op welk vlak zij zich verder wil verbeteren/specialiseren.

Als er meer nodig is dan de basisondersteuning, dan vraagt de school extra ondersteuning<sup>9</sup> aan bij het platform. Voor alle leerlingen die naast basisondersteuning ook extra ondersteuning krijgen, maakt de school een ontwikkelingsperspectiefplan (OPP). In dit OPP beschrijft de school de onderwijs-doelen voor die leerling en op welke manier deze doelen bereikt worden. Ook wordt het verwachte niveau voor voortgezet onderwijs aangegeven en staat erin welk aanvullend aanbod de school biedt.

De school overlegt met de ouders over de invulling van het perspectief. De ouders stemmen in met het handelingsdeel van het OPP.

Heeft de leerling speciale of intensieve begeleiding nodig en kan de reguliere basisschool dit niet bieden, dan kan de leerling naar een school voor speciaal (basis)onderwijs. Het uitgangspunt is dat dit tijdig en tijdelijk is en gericht op de terugkeer van de leerling naar het reguliere onderwijs.

Heeft een leerling een onderwijs- en ondersteuningsbehoefte die verder gaat dan alleen onderwijs, bijvoorbeeld als er sprake is van opvoedings- of gezinsproblematiek of psychische problemen, dan werkt het onderwijs samen met jeugdhulp. Jeugdhulp valt onder de verantwoordelijkheid van gemeenten.



### Terugblik: passend onderwijs in Stromenland 2014-2019

**In dit ondersteuningsplan kijken we niet alleen vooruit, maar blikken we ook terug op het voorgaande ondersteuningsplan.**

De twee grote kaders uit de vorige beleidsperiode zijn:

- **Het samenwerkingsverband borgt het onderwijscontinuüm voor de leerling.** Om dit te bereiken zetten we de mogelijkheden voor onderwijsondersteuning en speciaal (basis)onderwijs binnen onze verantwoordelijkheid in. We werken hiervoor intensief samen met partners in de voorschoolse educatie en jeugdhulp, het samenwerkingsverband VO en ouders.

- **De integratie (samenvoeging) van regulier onderwijs, speciaal basisonderwijs (SBO) en speciaal onderwijs (SO).** De versterking van de basisondersteuning en de extra ondersteuning in het reguliere onderwijs stimuleren de integratie. Hetzelfde geldt voor de samenwerking van SO en SBO, en van SO, SBO en regulier onderwijs. Van beiden gaat een preventieve werking uit. Het tempo en de vorm zijn deels bepaald door lokale mogelijkheden.

<sup>8</sup> Zie [www.stromenland.nl/ondersteuningsplan](http://www.stromenland.nl/ondersteuningsplan) voor het document waarin dit beschreven is.

<sup>9</sup> Zie pagina 15.

Deze kaders blijven van belang in het nieuwe ondersteuningsplan. Ze hangen samen met de wettelijke opdracht die we hebben. We bouwen deze periode verder op de resultaten die we de afgelopen periode behaald hebben.

### Deelnamepercentage

Binnen Samenwerkingsverband Stromenland is het deelnamepercentage van leerlingen aan het speciaal onderwijs (SO) en het speciaal basisonderwijs (SBO) hoger dan het landelijk gemiddelde. Sinds 2017 is gericht ingezet op het versterken van de basis- en extra ondersteuning en het verlagen van de deelname van leerlingen aan SO en SBO. Dit is gebeurd door afspraken in jaarplannen, via het basis- en extra ondersteuningsbeleid, het monitoren en evalueren ervan, en door een financiële impuls.

Het heeft echter niet geleid tot een daling van het deelnamepercentage. Daar zijn twee redenen voor: ten eerste zijn er meer vierjarigen uit met name de dagopvang voor kinderen met een beperking naar school gegaan. Ten tweede zijn kinderen op jongere leeftijd naar het speciaal (basis)onderwijs verwezen. Deze tijdige verwijzing is belangrijk, echter het aantal leerlingen dat teruggaat naar de reguliere basisschool is niet gestegen.

De speerpunten uit het ondersteuningsplan 2021-2025 zijn mede bedoeld om de daling van het aantal leerlingen in het speciaal (basis)onderwijs te realiseren.

### Beleid en kwaliteit

Stromenland heeft in de periode 2014-2019 op verschillende onderwerpen beleidskaders ontwikkeld en afgesproken: over de basis- en extra ondersteuning, maar ook voor de inzet van expertise door de onderwijsondersteuners en de specialisten op de domeinen gezondheid, leren en gedrag. Daarnaast hebben we een kader kwaliteitszorg ontwikkeld (zie hoofdstuk 5). Dit maakt het mogelijk om meer cyclisch te werken, te leren van elkaar en te werken met data en de betekenis die deze data hebben.

### Jeugdhulp

Voor een substantieel deel van de leerlingen blijkt op school, naast de basis- en extra ondersteuning, ook tijdelijke inzet van jeugdhulp nodig. De samenwerking met de twaalf gemeenten in het werkgebied van Stromenland heeft nog onvoldoende direct beschikbare inzet op school opgeleverd. De intenties en afspraken zijn op hoofdlijnen besproken, en schriftelijk vastgelegd in Nijmegen (Convenant) en de vijf gemeenten in het land van Cuijk (Jeugdbeleidsplan). Ook met de gemeenten van Tussen de Rivieren en GHUM zijn individuele afspraken gemaakt en vastgelegd. Nog niet overal zijn de afspraken duidelijk en vertaald naar een jeugdhulpmedewerker die samenwerkt met de onderwijsondersteuner of intern begeleider.

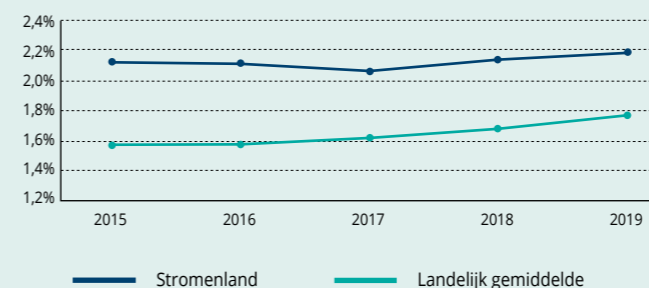
## Ontwikkeling van passend onderwijs in onze regio

### 1. Ontwikkeling leerlingaantallen

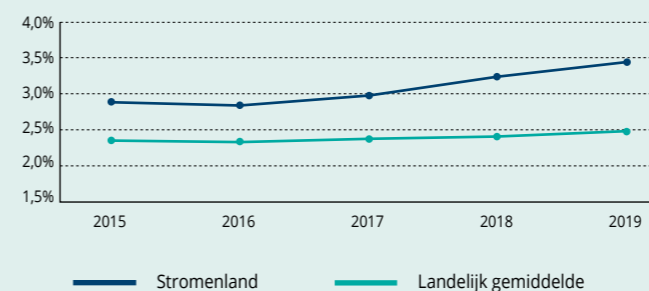
	2014	2019	% verschil	% verschil gem per jaar
BO	32.304	29.777	-7,8%	-1,6%
SBO	1.014	1.054	3,9%	0,8%
totaal	33.318	30.831	-7,5%	-1,5%
SO	711	674	-5,2%	-1,0%
totaal	34.029	31.505	-7,4%	-1,5%

### 2. Deelnamepercentage

Ontwikkeling deelnamepercentage SO leerlingen (1 okt telling)

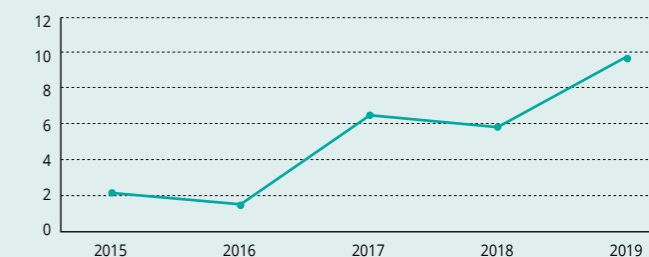


Ontwikkeling deelnamepercentage SBO leerlingen (1 okt telling)



### 3. Ontwikkeling thuiszitters

Gemiddeld aantal thuiszitters



### 4. Terugplaatsingen

Terugplaatsingen Stromenland (1 okt peildatum)

	2014 > 2015	2015 > 2016	2016 > 2017	2017 > 2018
SBO > BAO	5	5	11	10
SO > SBO	12	10	22	12
SO > BAO	13	14	15	10
<b>Totaal</b>	<b>30</b>	<b>29</b>	<b>48</b>	<b>32</b>





## Waar staan we nu

Het ondersteuningsplan gaat over passend onderwijs in de komende vier jaar. Wat is het vertrekpunt? Waar staan we nu?

Van bovenaf bekeken gebeurt er veel en thuisnabij. De werkwijze via de regionale platforms zorgt voor een behapbare omvang. De schoolbesturen kunnen verantwoordelijkheid nemen en sturing geven, via en met de platformcoördinator. Voor leerlingen zijn bijvoorbeeld oplossingen te vinden op een basisschool van een ander schoolbestuur. Het grootste deel van de oplossingen wordt op de eigen school of in de buurt gevonden. De basiskwaliteit van de scholen (het basisarrangement) en de basisondersteuning voor de leerlingen is grotendeels op orde. Zo ook de extra ondersteuning via tijdelijke arrangementen als die voor het 'kunnen leren' van een kind nodig is.

Als er soms voor de leerling niet genoeg ondersteuning is, dan komt dat niet door onwil, maar door te grote belasting van het schoolsysteem op dat moment: groepsgrootte, beschikbare leerkrachten, aantal leerlingen met extra ondersteuningsbehoeften, (on)mogelijkheden van een beroep op jeugdhulp.

Binnen Samenwerkingsverband Stroomland volgen in verhouding tot landelijke gemiddelden veel leerlingen speciaal (basis)onderwijs. Zit een aantal leerlingen dus niet op de goede plek? Op het moment van aanvraag van een toelaatbaarheidsverklaring voor het speciaal (basis)onderwijs is de

keuze passend. Voor een aantal leerlingen moet de aanvraag tijdiger. Er is voor een aantal S(B)O-scholen te winnen in de gerichtheid van de school op terugkeer van de leerling naar het reguliere onderwijs. Het inzicht in hoeveel leerlingen terug zouden kunnen keren, en hoe lang hun tijdelijke verblijf gemiddeld zou zijn, is er niet door ontbrekende ervaring. We kiezen inmiddels ook voor de oplossing waarbij het continuüm of de voortgang van onderwijs voor de leerling zo goed mogelijk is georganiseerd. Regulier basisonderwijs en speciaal (basis)onderwijs organiseren we in toenemende mate in elkaars nabijheid en onderwijsinhoudelijk afgestemd. Ofwel we integreren.

De afgelopen periode zijn de onderwijsondersteuners geprofessionaliseerd. Onder aansturing van de platformcoördinator werken ze vanuit de vier platforms. Een onderwijsondersteuner is gekoppeld aan een school of een aantal scholen. Ze hebben zich ontwikkeld als pedagogisch, didactisch en onderwijskundig generalist. De adviesvaardigheden zijn versterkt. Een aantal ondersteuners is ook specialist, bijvoorbeeld voor leren of gedrag. De specialisten van de scholen voor speciaal onderwijs zijn ingezet als onderdeel van het team van onderwijsondersteuners. De onderwijsondersteuners voegen deskundigheid toe aan de onderwijsteams van de scholen: op verzoek van de school als het nodig is en jaarlijks op eigen verzoek in gesprek met de schooldirecteur.

We zijn onderweg.

## 2. Waar staan we voor

### Credo: regulier, tenzij

**Het uitgangspunt is dat zoveel mogelijk leerlingen naar het reguliere onderwijs gaan. Om dit te bereiken zorgen we voor (1) goede basisondersteuning op de reguliere scholen, (2) tijdige en deskundige inzet van extra ondersteuning en (3) het tijdig betrekken van jeugdhulp. Heeft een leerling (tijdelijk) meer ondersteuning nodig dan binnen het reguliere onderwijs (met ondersteuning vanuit het samenwerkingsverband) mogelijk is? Dan kan hij naar een school voor speciaal (basis)onderwijs (4). Het uitgangspunt is dat dit tijdig en tijdelijk is en gericht op de terugkeer van de leerling naar het reguliere onderwijs. Zo borgen we het onderwijscontinuüm voor elke leerling.**

**Binnen Samenwerkingsverband Stroomland is preventief werken een uitgangspunt. Dit betekent: tijdig signaleren, expertise inschakelen en samenwerken met intern begeleider (IB'er), schooldirecteur, onderwijsondersteuner, ouders, platformcoördinator en/of ketenpartner.**



## 1. Basisondersteuning

Binnen Samenwerkingsverband Stroomland hebben we met schoolbesturen en -directeuren afspraken gemaakt over de basisondersteuning in elke reguliere school. Deze afspraken en bijbehorende beloftes zijn vastgelegd in de notitie basisondersteuning. Als samenwerkingsverband ondersteunen we de scholen bij de basisondersteuning door de (kortdurende) inzet van onderwijsondersteuners. Zij geven advies (consultatie) en ondersteunen leerkrachten, intern begeleiders en leerlingen in de praktijk. Zowel het samenwerkingsverband als de scholen zelf monitoren de kwaliteit, kengetallen en uitvoering van de basisondersteuning. Door rapportages kunnen we vergelijken en sturen op kwaliteit. *Lees meer in speerpunt 1 van hoofdstuk 3.*

## 2. Extra ondersteuning

Extra ondersteuning bestaat uit expertise en middelen die niet standaard op elke school aanwezig (kunnen) zijn. Het gaat om advies en (tijdelijke) deskundige inzet van onderwijsondersteuners die verbonden zijn aan scholen voor speciaal (basis)onderwijs. Hun kennis op de domeinen gezondheid, leren en gedrag delen zij met de reguliere scholen, zodat de schoolteams groeien in hun deskundigheid. De schooldirecteur kan de expertise van onderwijsondersteuners en aanvullende middelen aanvragen bij het samenwerkingsverband<sup>10</sup>. De extra ondersteuning heeft de vorm van een tijdelijk arrangement (zie figuur op pagina 15). De extra ondersteuning wordt afgestemd op de leerlingenbehoefte in de context van de school. Er is ook afstemming op de inzet van jeugdhulp.

*Lees meer in speerpunt 1 van hoofdstuk 3.*

## 3. Jeugdhulp

Heeft een leerling een onderwijs- en ondersteuningsbehoefte die verder gaat dan alleen onderwijs, bijvoorbeeld als er sprake is van opvoedings- of gezinsproblematiek of problemen in het domein gedrag? Dan wordt - vaak door de jeugdconsulent - de verbinding gelegd tussen school en jeugdhulp. Of legt de school of eventueel de platformcoördinator de verbinding met het sociaal wijkteam. De gemeenten zijn verantwoordelijk voor jeugdhulp. Afspraken over gezamenlijke inzet van de twaalf gemeenten en Samenwerkingsverband Stroomland zijn in een deel van ons werkgebied gemaakt. Deze afspraken en de kwaliteit ervan breiden we de komende periode uit. Dit kan de kwaliteit van onderwijs aan de leerling verbeteren, en thuiszitten en verwijzing naar speciaal (basis)onderwijs voorkomen.

*Lees meer in speerpunt 3 van hoofdstuk 3.*

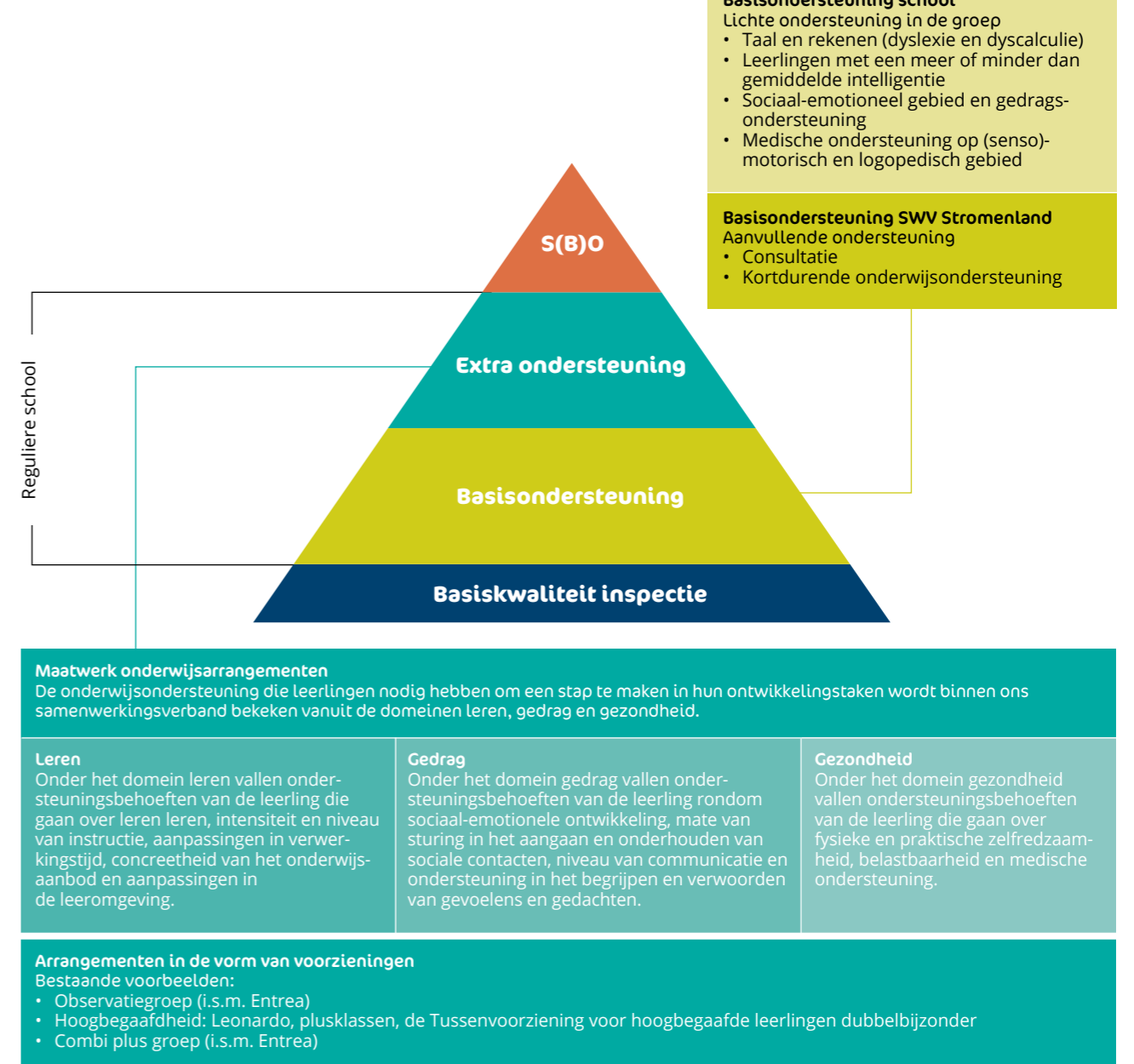
## 4. Speciaal (basis)onderwijs

Is bovenstaande niet voldoende om de leerling op een reguliere basisschool passend onderwijs te bieden, omdat de leerling speciale of intensieve begeleiding nodig heeft? Dan kan de leerling naar een school voor speciaal (basis)onderwijs. Het uitgangspunt is dat dit tijdig en tijdelijk is en gericht op de terugkeer van de leerling naar het reguliere onderwijs.

Het speciaal basisonderwijs (SBO) en het speciaal onderwijs (SO) hebben binnen Stroomland een expertiserol: voor de leerlingen op de scholen voor S(B)O, en voor de leerlingen en leerkrachten in het reguliere onderwijs (als onderwijsondersteuner of specialist).

*Lees meer in speerpunt 2 van hoofdstuk 3.*

## Ons aanbod passend onderwijs



<sup>10</sup> In Nijmegen hebben de scholen op voorhand middelen om in te zetten voor extra ondersteuning, deze hoeven niet aangevraagd te worden.



## Continuüm: ons doel

Ons doel is altijd het onderwijscontinuüm voor de leerling: oftewel het borgen van het leren en ontwikkelen. En van het naar school gaan. Concreet betekent dit dat we werken aan:

- de aansluiting tussen de voorschoolse voorziening (kinder- en dagopvang) en basisonderwijs.
- een doorlopende lijn van ononderbroken ontwikkeling en ondersteuning van regulier naar speciaal (basis)onderwijs en terug.
- een doorlopende lijn van basisonderwijs naar voortgezet onderwijs.
- het voorkomen van thuiszittende leerlingen. En als leerlingen niet naar school kunnen, deze periode zo kort mogelijk houden.
- doorzettingsmacht als het continuüm van onderwijs en ontwikkeling stagneert of dreigt te stagneren. Dit betekent dat in situaties waar er meer organisaties betrokken zijn, er overleg is waarbij de voortgang van onderwijs voorop staat.

Om het continuüm te bereiken, hebben we veel aandacht voor samenwerking met de betrokken organisaties, en voor het bevorderen en borgen van de deskundigheid van professionals (zie speerpunten in hoofdstuk 3).

## Profiel: hier staan we voor

Samenwerkingsverband Stromenland is een stevige en betrouwbare organisatie. Tegelijkertijd zien we nog kansen om onze netwerkorganisatie en passend onderwijs in de regio positief te laden. De profilering draagt bij aan het realiseren van de speerpunten in het ondersteuningsplan.

### Wat willen we bereiken?

We willen dat Stromenland een positief imago heeft. De kracht van Samenwerkingsverband Stromenland als netwerkorganisatie is het bieden van duidelijkheid, verbinding en expertise. Daarnaast benutten we de kracht van onze regionale verdeling: de platforms zorgen voor nabijheid en eigenheid. Voor de verschillende doelgroepen en zeker voor de belangrijkste sleutelfiguren (waaronder de onderwijsondersteuners, IB'ers, leerkrachten, besturen en externe partners zoals jeugdhulp) is duidelijk bij wie ze waarvoor moeten zijn.

## Hoe doen we dat?

- We hebben als samenwerkingsverband en platforms een gezamenlijke/gemeenschappelijke verantwoordelijkheid, waarbij dienstbaarheid en proactiviteit belangrijk zijn.
- We laten zien wie we zijn en wat we doen. We gebruiken duidelijke communicatiemiddelen (zoals factsheets en de website) die hierbij ondersteunend zijn.
- De kracht van de clustering in platforms – zoals de thuisnabijheid en ruimte voor eigenheid – benutten we.
- We versterken de verbinding en samenhang, de betrokkenheid en interactie (meer delen en expertise uitwisselen).
- De naam Stromenland, het profiel en de koers (ondersteuningsplan) bieden houvast en uniformiteit, en geven tegelijkertijd ruimte aan eigen invulling binnen de platforms.

## Wat is hiervoor nodig?

- We brengen in kaart wat we hetzelfde willen, en waar de ruimte voor de platforms is (couleur locale).
- We gebruiken duidelijke taal en een duidelijk, eenduidig verhaal.
- We laten de toegevoegde waarde van Samenwerkingsverband Stromenland zien voor de verschillende doelgroepen (zoals ouders, partners, professionals).
- We willen de communicatielijnen (visueel) inzichtelijk maken en er heldere afspraken over maken. Door beter af te stemmen, ontstaat samenhang en kunnen we efficiënter werken.
- De complexiteit van een netwerkorganisatie vraagt om eenduidigheid van leiding en bestuur en om het scherp houden van elkaar.

## Onze kernwaarden:

### Duidelijk

We zijn (thuis)nabij voor kinderen, ouders, professionals en partners. We communiceren duidelijk over wie we zijn en wat we doen. We zijn vindbaar. We zijn betrouwbaar.

### Verbindend

Samen zijn we het samenwerkingsverband. We nemen verantwoordelijkheid en initiatief om samen te werken, ook met partners en ouders.

### Deskundig

Als samenwerkingsverband ondersteunen we de professionals die onderwijs bieden. Hierin nemen we een proactieve rol. We werken voortdurend aan het delen, versterken en borgen van expertise van professionals in alle stadia van passend onderwijs.



## 3. Waar gaan we voor

Voor de periode 2021-2025 hebben we samen met allerlei betrokkenen zes speerpunten bepaald. Elk speerpunt draagt bij aan het realiseren van onze ambitie. In onze jaarplannen werken we ze concreet uit; in hoofdstuk 6 staat het globale tijdspad.



### Speerpunt 1 – expertise maakt het verschil

#### Wat willen we bereiken?

Om ervoor te zorgen dat zoveel mogelijk leerlingen binnen de reguliere basisschool onderwijs krijgen (credo), zorgen we voor het versterken én borgen van expertise van leerkrachten, intern begeleiders en onderwijsondersteuners. Daarmee garanderen we een dekkend aanbod van basis- en extra ondersteuning binnen het reguliere onderwijs. De deskundigheid die binnen het speciaal (basis)onderwijs is op het gebied van gezondheid, leren en gedrag, borgen we ook. Deze expertise wordt ingezet voor de leerlingen op de scholen voor S(B)O, én voor de leerlingen, leerkrachten en intern begeleiders in het reguliere onderwijs.

#### Hoe doen we dat?

- De schoolbesturen hebben wettelijk de verplichting om ervoor te zorgen dat de basisondersteuning binnen het reguliere onderwijs op orde is.
- Regulier basisonderwijs, speciaal onderwijs en speciaal basisonderwijs werken samen om de juiste oplossing te vinden voor de leerling.
- We versterken de basisondersteuning door expertise uit het speciaal (basis)onderwijs te gebruiken en over te dragen naar de leerkrachten en intern begeleiders in het reguliere basisonderwijs.
- We versterken de extra ondersteuning door de deskundigheid van intern begeleiders, gedragsdeskundigen en onderwijsondersteuners te verbreden en te onderhouden.
- Professionalisering en deskundigheidsbevordering gebeurt waar mogelijk door onderwijs- en jeugdhulpmedewerkers gezamenlijk, in afstemming met de gemeenten.
- We zetten de (expertise van de) onderwijsondersteuners preventief en tijdig in.
- We spreken het ondernemerschap van de professional aan.



#### Wat is hiervoor nodig?

- We hebben sterke leerkrachten en andere professionals die goede kwaliteit bieden. Daartoe:
  - werkt het samenwerkingsverband met netwerken van gedragsdeskundigen, intern begeleiders, leden van de commissies toelaatbaarheid<sup>11</sup> en onderwijsondersteuners.
  - kunnen de professionals binnen de netwerken kennis delen en verkrijgen en beter samenwerken.
  - nemen alle schoolbesturen de verantwoordelijkheid voor doorlopende scholing en professionalisering van de leerkrachten.
- De onderwijsondersteuners begeleiden leerlingen die vanuit het S(B)O naar het reguliere onderwijs gaan of leerlingen die tijdelijk van regulier onderwijs naar speciaal (basis)onderwijs gaan. Dit vraagt om:
  - een goede dialoog met de professionals van de betrokken scholen.
  - heldere, uniforme procedures met korte lijnen.
  - kennis van het onderwijs op de betrokken scholen.
- Bij een aanvraag voor extra ondersteuning, moet de school een heldere en doelgerichte ondersteuningsvraag stellen. Deze vraag vloeit voort uit het ontwikkelingsperspectiefplan (OPP).
- Het samenwerkingsverband formuleert scholings- en professionaliseringsbeleid, voortvloeiend uit de doelen van het ondersteuningsplan en de jaarplannen. Elk jaar is er een actueel scholingsaanbod vastgelegd in een professionaliseringskalender.
- We organiseren gezamenlijke scholing voor onderwijs- en jeugdhulpmedewerkers.



## Speerpunt 2 – tijdig, tijdelijk en op terugkeer gericht speciaal (basis)onderwijs

### Wat willen we bereiken?

Leerlingen hebben onderwijs op de reguliere basisschool (credo), en soms tijdelijk op een school voor speciaal (basis)onderwijs als specifieke expertise nodig is. Het speciaal (basis)onderwijs is, daar waar mogelijk, gericht op terugkeer van de leerling naar de reguliere basisschool.

Door dit te realiseren, samen met de andere speerpunten (expertise, jeugdhulp, doorgaande lijn, eigenaarschap ouders/leerlingen), verwachten we een daling van het deelnamepercentage aan SO en SBO te realiseren.

### Hoe doen we dat?

- De basis- en extra ondersteuning op de reguliere basisscholen voldoen aan de afspraken die we met elkaar gemaakt hebben.
- We meten en borgen de kwaliteit van de basis- en extra ondersteuning op school-, schoolbestuur- en platformniveau. Verbeteracties worden meegenomen in de jaarplannen. Elke twee jaar is er een samenwerkingsverband-brede monitor en rapportage.
- De extra ondersteuning bestaat uit arrangementen: tijdelijk en op maat. Er is continuüm tussen de ondersteuning in het reguliere basisonderwijs en het speciaal (basis)onderwijs.
- De reguliere basisscholen werken zoveel mogelijk vanuit het principe: elk kind onderwijs in de eigen wijk of het dorp. De schoolbesturen organiseren in hun platform een goede balans tussen regulier basisonderwijs en speciaal basisonderwijs.
- Er is inhoudelijke aansluiting tussen regulier onderwijs en speciaal (basis)onderwijs met betrekking tot de werkwijze, het pedagogisch klimaat, de didactische aanpak en de dialoog met ouders waardoor het onderwijscontinuüm voor de leerling is geborgd.
- Het speciaal basisonderwijs streeft naar verbrede toelating, ook van leerlingen van speciaal onderwijs.
- De Commissie Toelaatbaarheid hanteert voor leerlingen heldere richtlijnen en een routekaart voor toelaatbaarheid S(B)O waarbij terugkeer naar de reguliere basisschool mee wordt gewogen.
- Het speciaal onderwijs en het speciaal basisonderwijs blijven zich ontwikkelen en specialiseren op de gebieden gezondheid, leren en gedrag. Ze borgen het passende niveau en de beschikbaarheid.

### Wat is hiervoor nodig?

- We versterken en borgen de specifieke deskundigheid en aanpak in het SO en SBO. Deze expertise wordt tijdig in het reguliere basisonderwijs ingezet. Zo kan de inhoudelijke aansluiting van speciaal (basis)onderwijs op regulier basisonderwijs voor de leerling geborgd worden (onderwijscontinuüm leerling).
- Andersom zorgen we voor het vergroten van kennis bij het S(B)O over de mogelijkheden en het aanbod van het reguliere basisonderwijs, zodat duidelijker is wat er bij terugplaatsing mogelijk is.
- De schoolbesturen ontwikkelen in de gezamenlijkheid van Stroomland een vierjarenplan voor het toekomstige aanbod van SBO en SO in de vier platformregio's.
- We stemmen af met de twaalf gemeenten over de consequenties van de invulling van het speciaal basisonderwijs en de inzet van expertise in het reguliere basisonderwijs. Het gaat dan onder andere over de organisatie van de inzet van de jeugdhulpmedewerker (zie ook speerpunt 3), het leerlingenvoer en onderwijshuisvesting.
- We monitoren de aanvragen en afgiften van toelaatbaarheidsverklaringen S(B)O door de Commissies Toelaatbaarheid conform de Richtlijnen Toelaatbaarheid S(B)O. Daarbij kijken we naar de kwaliteit van aanvragen, de kwaliteit van de afwegingen door de deskundigen, de argumentatie onder besluiten en de inzet op tijdelijkheid en terugkeer.
- Directeuren van SO en SBO, de platformcoördinatoren en de bestuurder van het samenwerkingsverband spreken elkaar regelmatig in het Gespecialiseerd Onderwijsoverleg. Hierin bespreken zij het optimaliseren van het onderwijscontinuüm binnen Stroomland en op welke wijze het deelnamepercentage teruggedrongen kan worden.



In het OOGO is door gemeenten en samenwerkingsverband afgesproken dat we wetenschappelijk onderzoek gaan doen naar het hoge deelnamepercentage S(B)O in Stroomland, in afwijking van het landelijke gemiddelde.





### Speerpunt 3 - partnerschap onderwijs en jeugdhulp

#### Wat willen we bereiken?

We willen ervoor zorgen dat zoveel mogelijk leerlingen onderwijs krijgen op een reguliere basisschool (credo). Om dit te bereiken hebben sommige leerlingen en hun ouders behoefte aan hulp bij opvoeding en onderwijs. Dit vraagt om concrete samenwerking van onderwijs en jeugdhulp op school, of om ondersteuning in het gezin, uitgevoerd binnen de kaders die zijn afgesproken door de gemeente(n) en het samenwerkingsverband.<sup>12</sup> We betrekken de GGD/JGZ en de afdeling Leerplicht van de gemeente ook bij deze concrete samenwerking.

#### Hoe doen we dat?

- Het samenwerkingsverband en de gemeente(n) maken lokaal of regionaal 'gespiegelde'<sup>13</sup> afspraken over de inzet van jeugdhulp in onderwijs, in afstemming met de extra onderwijsondersteuning. Er zijn ook afspraken over de inzet van jeugdhulp in het gezin van de leerling.
- Het uitgangspunt van de afspraken is gezamenlijk preventief handelen en voorkomen dat de leerling structureel afhankelijk is van de ondersteuning.
- Het samenwerkingsverband en de gemeenten (jeugdhulp) komen in gesprek met ouders tot een integraal advies over de toelaatbaarheid van een leerling tot het speciaal onderwijs. Het betekent één loket en samen met ouders. Deze samenwerking gebeurt in het zogenaamde IATB (Integraal Advies Toelaatbaarheid en Bekostiging onderwijs/zorg). De uitbreiding van de IATB binnen het primair onderwijs en mogelijk naar het voortgezet onderwijs wordt onderzocht.
- De professionals op school signaleren tijdig, handelen preventief en snel.
- Elke school heeft een vaste jeugdhulpmedewerker die samenwerkt met de intern begeleider en de onderwijsondersteuner van de school. De dialoog tussen de intern begeleider, de jeugdhulpmedewerker, de onderwijsondersteuner én de ouders is open en volledig. Zij spreken af welke ondersteuning vanuit het onderwijs en/of vanuit jeugdhulp komt.
- Het samenwerkingsverband, de schoolbesturen en de gemeenten zorgen dat de intern begeleider en de jeugdhulpmedewerker op school kunnen werken alsof ze onderdeel zijn van eenzelfde organisatie. Belemmering door regels, budgetten of afspraken moet voorkomen worden.
- Aanvullend zijn afspraken gemaakt met GGD/JGZ over afstemming en uitvoering van beider diensten en inzet. En met de afdelingen Leerplicht over afstemming op zowel casus- als beleidsniveau om de continuïteit van onderwijs en ontwikkeling voor elke leerling te garanderen.

<sup>12</sup> Deze kaders zijn vastgelegd in respectievelijk het Jeugdbeleidsplan en het ondersteuningsplan.

<sup>13</sup> Gespiegeld is een begrip uit de wet. Het betekent dat de afspraken van het samenwerkingsverband en van de gemeenten over jeugdhulp op elkaar aan moeten sluiten.

**“Afstemming tussen jeugdhulp, gemeenten en samenwerkingsverband is belangrijk. In de komende beleidsperiode maken we hier met elkaar de nodige slagen in.”**

#### Wat is hiervoor nodig?

- Het samenwerkingsverband en de gemeenten maken in 2020 concrete afspraken over de gezamenlijke inzet van (extra) onderwijsondersteuning en jeugdhulp. Dit betreft de uitgangspunten en uitwerking zoals hierboven op hoofdlijnen is benoemd:
  - De per gemeente dan wel in regionaal verband te maken afspraken zijn concreet en door de professionals op de scholen toepasbaar.
  - De randvoorwaarden voor de uitvoering zijn geregeld.
  - De afspraken zijn en worden onderdeel van het ondersteuningsplan van het samenwerkingsverband en van het Jeugdbeleidsplan van de gemeente.
  - Onderdeel van de afspraken is ook de evaluatie en de borging.
- Het samenwerkingsverband en haar platforms fungeren als partners voor de samenwerking met de beleidsambtenaren onderwijs, jeugd en leerplicht van de twaalf gemeenten. We streven korte lijnen na, weten elkaar makkelijk te vinden en zetten in op een gedragen samenwerkingscultuur.
- In 2020 stemt het samenwerkingsverband met GGD/JGZ en de gemeenten af over het nieuwe productenboek van JGZ en de basis- en extra ondersteuning door de scholen en de onderwijsondersteuners.
- Het samenwerkingsverband evalueert en versterkt haar afspraken met de afdelingen Leerplicht van de twaalf gemeenten, waarbij continuïteit van onderwijs en ontwikkeling voor elke leerling gegarandeerd zijn.
- Er zijn afspraken over de gezamenlijke scholing en het borgen van de opgebouwde deskundigheid.
- In de uitzonderlijke gevallen waarbij bestuurlijke doorzettingsmacht aan de orde is, zijn zowel gemeente als samenwerkingsverband initiatiefnemer en verantwoordelijk.



## Speerpunt 4 – dialoog over inclusiever onderwijs

### Wat willen we bereiken?

Voortvloeiend uit ons credo onderzoeken we het perspectief van inclusiever onderwijs in de school als alternatief voor de verschillende onderwijssoorten. We willen nagaan of dit een stip op de horizon is.

### Hoe doen we dat?

- We voeren een brede discussie over wat we verstaan onder inclusiever<sup>14</sup> onderwijs. Deze dialoog voeren we met onder andere scholen, ouders en leerlingen, schoolbesturen, kinderopvang, specialistische en voorschoolse dagopvang, en met gemeenten, GGD/JGZ, jeugdhulporganisaties en samenwerkingsverband VO/VSO. Wat willen we, wat verstaan we onder 'inclusiever onderwijs', hoe sluit dit aan op de 'inclusieve' plannen van bijvoorbeeld gemeenten gericht op integreren van onderwijs en jeugdhulp, past dit bij hetgeen we willen, en wat is op welke termijn haalbaar?

### Wat is hiervoor nodig?

- Een uitgewerkt plan om deze dialoog met alle aangesloten partijen en professionals te voeren.
- Bestaande voorbeelden van, onderzoek naar en ervaring met inclusiever onderwijs in de praktijk.
- Naast de meerwaarde en voor- en nadelen van inhoudelijke keuzes, kijken we ook naar de randvoorwaarden zoals expertise van leerkrachten, geldstromen, leerlingenvervoer, huisvesting en communicatie.
- De brede onderzoekende discussie wordt afgerond met een onderbouwde en beredeneerde conclusie over de waarde van inclusiever onderwijs voor de invulling van passend onderwijs binnen ons werkgebied.

<sup>14</sup> Inclusief onderwijs: de nadruk ligt op het aanvaarden en waarderen van de verscheidenheid van de leerlingen. Bij inclusief onderwijs is de specifieke deskundigheid naar de leerling in de reguliere school gebracht.



## Speerpunt 5 – meer eigenaarschap bij ouders en leerlingen

### Wat willen we bereiken?

Voortvloeiend uit ons profiel en de kernwaarden, zorgen we voor een onafhankelijke informatiepositie van ouders. Oftewel: ouders die binnen ons werkgebied informatie zoeken over passend onderwijs, kunnen ervan op aan dat zij bij en via Samenwerkingsverband Stroomland duidelijke, toegankelijke en eenduidige informatie krijgen. Het maakt eigenaarschap voor passend onderwijs bij ouders en leerlingen mogelijk. Het gesprek met ouders (en leerlingen) is wederkerig.

### Hoe doen we dat?

- Er vindt tijdig en wederkerig overleg plaats tussen ouders/leerlingen en de medewerker van de school. De doorgaande leer- en ontwikkelingslijn van de leerling (continuüm) staat voorop. Ouders zijn op de hoogte van de mogelijkheid dat de onderwijsondersteuner bij het gesprek aanwezig is.
- We stellen ons ten doel dat voor ouders en leerlingen de overwegingen van medewerkers van de school duidelijk zijn.
- Voor leerlingen met een extra ondersteuningsbehoefte is het ontwikkelingsperspectiefplan (OPP) een belangrijk middel om jaarlijks het gesprek te voeren tussen school en ouders, de ervaringen en verwachtingen te bespreken en te evalueren, en afspraken te maken. Door de afspraken in het OPP nemen ouders samen met de school verantwoordelijkheid voor het onderwijs en de ontwikkeling van hun kind.
- We bieden een website die actueel en duidelijk leesbaar is. De website is voor ouders/leerlingen, scholen en andere betrokkenen een centrale informatiebron. Dit versterkt eenduidigheid en de betrouwbaarheid van informatie.

**“Het is belangrijk dat we tijdige, eenduidige en duidelijke informatie geven. Zo kunnen ouders zich goed informeren en kan eigenaarschap ontstaan.”**



## Speerpunt 6 - de doorgaande leerlijn

### Wat willen we bereiken?

We organiseren en borgen de aansluiting tussen basisscholen onderling, tussen voorschoolse voorzieningen (kinderopvang en dagopvang) en basisscholen, tussen reguliere basisscholen en het speciaal (basis)-onderwijs, en tussen basisscholen en het voortgezet onderwijs. Zo zorgen we voor een doorgaande leer- en ontwikkelingslijn voor leerlingen (continuüm).

### Hoe doen we dat?

- We richten ons op de knooppunten van de overgang van schoolsoort: voorschools – regulier basisonderwijs – speciaal (basis)onderwijs – voortgezet onderwijs. Voor leerlingen met extra ondersteuningsbehoeften zijn deze momenten extra kritisch, maar leveren ze ook winst op als de overgang goed is ingericht. Op alle knooppunten is de betrokkenheid van ouders en de inzet van onderwijsondersteuners essentieel.
- We werken samen en maken afspraken met voorschoolse voorzieningen (zoals kinderopvang en dagbehandeling voor kinderen met een beperking) om een doorgaande ontwikkelingslijn en warme overdracht te kunnen realiseren. De ouders zijn hierbij betrokken: ze krijgen tijdig informatie, zodat verwachtingen goed afgestemd worden en onduidelijkheden voorkomen worden.
- De aansluiting op het reguliere basis- en voortgezet onderwijs van de leerlingen die NT2 onderwijs hebben gevolgd is qua taalniveau niet vanzelfsprekend en krijgt daarom gerichte aandacht en overdracht.
- Als leerlingen tijdelijk van de reguliere basisschool naar S(B)O gaan, is begeleiding door een onderwijsondersteuner, van de overdracht naar een leerkracht, essentieel.
- We maken afspraken met het samenwerkingsverband VO/VSO zodat we leerlingen met passend onderwijs een warme overdracht kunnen bieden. We maken afspraken over de inhoudelijke aansluiting: invulling van passend onderwijs in het PO sluit aan op de invulling in het VO en vice versa.
- De doorlopende lijn is voor de leerling ook van belang als samengewerkt wordt met zorg: jeugdhulp, JGZ, zorgverzekeraar en de zorgaanbieder op basis van de Wet langdurige zorg (Wlz). We streven naar afspraken met jeugdhulp en GGD/JGZ in het Jeugdbeleidsplan (zie speerpunt 3 over onderwijs en jeugdhulp).
- De doorlopende lijn voorkomt thuiszitters. We hebben oog voor de deeltijdthuiszitters: we zorgen dat ze in beeld blijven en begeleiden hen bij terugkeer naar het voltijdsonderwijs. Ook hebben we aandacht voor de kwaliteit van de overdracht van thuiszittende leerlingen als ze van PO naar VO gaan, en voor het perspectief op het VO als oplossing voor thuiszittende (bovenbouw) leerlingen.

### Wat is hiervoor nodig?

- In 2020/2021 verbeteren we onze website (verschaffen van duidelijke informatie over bijvoorbeeld wie wat doet, wat routes zijn, hoe arrangementen en ondersteuning werken etc.). De website biedt via links toegang tot aanvullende informatie over passend onderwijs en de opdracht van samenwerkingsverbanden, en over onderwijs in het algemeen.
- We gaan in ieder geval jaarlijks met ouders in gesprek over de meest passende onderwijs-ondersteuning voor hun kinderen. Dit doen we bijvoorbeeld in ouderplatforms. Met de uitkomsten bepalen we welke aanpak er nodig is om waar mogelijk de tevredenheid te verhogen.
- Ouders kunnen voor de thuissituatie een beroep doen op ondersteuning door jeugdzorg. Het versterkt de mogelijkheid van ouders verantwoordelijk te zijn voor de schoolgang van hun kind.
- Documenten waar ouders mee in aanraking komen, zoals het OPP, beschrijven hun kind op dezelfde manier.
- Er is voortdurend aandacht voor de kwaliteit van de gespreksvoering met ouders en leerlingen door leerkrachten en intern begeleiders (van schoolbesturen), door onderwijsondersteuners (van het samenwerkingsverband) en andere (onderwijs)professionals. Er is een actueel professionaliseringsaanbod.



### Wat is hiervoor nodig?

- Het is belangrijk om tussen de organisaties op een knooppunt goede afspraken te maken over de (warme) overdracht van gegevens, en hoe activiteiten en lesprogramma's op elkaar aansluiten.
- De doorlopende lijn van basisonderwijs naar voortgezet onderwijs heeft effect op de ondersteuning van GGD/JGZ en jeugdhulpverlening en samenwerking met de afdeling Leerplicht. Ook hier is een doorlopende lijn te borgen, en is het van belang afspraken te maken.
- Het samenwerkingsverband acteert als onderdeel van een netwerk van ketenpartners: lokaal, regionaal, soms landelijk. We nemen het initiatief tot verbindende activiteiten: uitwisseling van ervaring en kennis, afstemming van beleidskaders van de verschillende partners en van de invulling ervan, het bevorderen van gezamenlijke eenduidige communicatie, reële verwachtingen uiten en reële verwachtingen delen met ouders.
- Afspraken met de zorgverzekeraars en de aanbieders op basis van de Wet langdurige zorg over de doorlopende onderwijs- en ontwikkelingslijn zijn nog in een pril stadium. Dit wordt in de komende twee jaar opgepakt.
- De samenwerkingsverbanden PO en VO stemmen de aanpak en procedure rondom thuiszittende leerlingen af zodat er voor de leerling en de ouders een doorlopende lijn is.



## 4. Hoe we het doen

Bij 'hoe we het doen'<sup>15</sup> zijn de volgende onderdelen van wezenlijk belang:

- **Governance**
- **Medezeggenschap**
- **Beleidskaders en plancyclus**
- **De samenwerking met partners**
- **Financiën**

### Governance

Sinds 2017 heeft Samenwerkingsverband Stromenland een nieuw governance-model. In dit model hebben we afspraken gemaakt over onze organisatiestructuur en de verschillende functies (toezicht, bestuur, eigenaarschap, medezeggenschap). Hierbij is het uitgangspunt dat we transparant zijn en zonder 'dubbele petten' belangen afwegen en besluiten nemen.<sup>16</sup> De Raad van Toezicht is onafhankelijk, dat wil zeggen niet verbonden aan de schoolbesturen in het werkgebied van Stromenland. Hetzelfde geldt voor de bestuurder. De 20 schoolbesturen zijn eigenaar van de uitvoering van passend onderwijs. Ze hebben als Deelnemersraad instemmingsrecht op het ondersteuningsplan, de jaarplannen, beleidskaders en begrotingen. De Raad van Toezicht krijgt het ondersteuningsplan, jaarplan en (meer)jarenbegroting ter goedkeuring voorgelegd.

### Medezeggenschap

De medezeggenschapsfunctie is belangrijk binnen Samenwerkingsverband Stromenland. De Ondersteuningsplanraad (OPR), waar medewerkers van scholen en ouders van leerlingen in zitten, heeft instemmingsrecht ten aanzien van het ondersteuningsplan inclusief de meerjarenbegroting. Het instemmingsrecht wordt de komende periode uitgebreid naar het jaarplan van Stromenland inclusief de jaarbegroting.

De OPR heeft ook informatierecht. De bestuurder informeert de OPR tijdig over ontwikkelingen, deelt rapportages over te behalen jaardoelen en overige opbrengsten, en betreft hun reactie bij te maken keuzes en bij beleidsafspraken en de uitvoering ervan. De OPR ziet erop toe dat het voorgenomen beleid van Stromenland vanuit het perspectief van ouders en professionals, succesvol is voor leerlingen. Daarnaast heeft de OPR een klankbordfunctie voor de bestuurder. De OPR heeft een verantwoordelijkheid naar haar achterban: de (G)MR'en van de schoolbesturen en scholen.

<sup>15</sup> In dit hoofdstuk gaat het vooral over de inrichting van Samenwerkingsverband Stromenland. Uiteraard hebben we ook oog voor de (door)ontwikkeling van onze netwerkorganisatie.

<sup>16</sup> Een uitgebreidere toelichting op het governance-model is te vinden op de website.

## Beleidskaders en plancyclus

Samenwerkingsverband Stromenland is een netwerkorganisatie. We worden gestuurd door:

- het doel en de speerpunten in het ondersteuningsplan.
- de daarvan afgeleide jaarplannen.
- de structuur van de vier regionale platforms die onder leiding van de schoolbesturen en platformcoördinatoren in de ondersteuningsagenda's/jaarplannen afspraken maken over de uitvoering en deze uitvoering borgen.
- samenwerkingsverband-brede beleidskaders voor de uitvoering van passend onderwijs in de scholen.

Via beleid borgen we de samenhang en sturen we. We hebben onder andere de volgende beleidskaders<sup>17</sup>:

- basisondersteuning
- kwaliteitszorg
- expertise in beweging
- Richtlijnen Toelaatbaarheid speciaal (basis)-onderwijs inclusief de routekaart toelaatbaarheid
- (hoog)begaafdheid

In het beleidsevaluatieplan is de regelmatige evaluatie van de uitvoering, actualiteit en bijstelling van beleid geborgd.

Aanvullende kaders zijn gewenst voor:

- tijdelijk en op terugkeer naar reguliere scholen gericht onderwijs in het speciaal (basis)onderwijs.
- concrete invulling van de samenwerking van onderwijs en jeugdhulp.

Zie ook de speerpunten 2 en 3 over deze onderwerpen.

De plancyclus komt als onderdeel van hoofdstuk 5 over kwaliteit aan de orde.

## Samenwerkingspartners

Geen enkele ouder, leerling, professional of organisatie kan de ambitie van passend onderwijs alleen realiseren. Door samenhang, nabijheid en samenwerking ontstaat rust en (ontwikkel)ruimte voor leerlingen én ouders. Wij werken intensief samen met:

- De twaalf gemeenten in de regio (zie pagina 5)
- Jeugdhulp
- Afdelingen Leerplicht
- GGD/JGZ
- Jeugd GGZ
- Voorschoolse voorzieningen: kinderopvang en dagopvang voor kinderen met een beperking
- Het voortgezet onderwijs en het Samenwerkingsverband VO
- Scholen voor cluster 1 en 2 (voor leerlingen met een visuele, auditieve of communicatieve beperking)

In sommige van onze platforms zijn er concrete overeenkomsten voor een intensievere samenwerking:

- In Nijmegen hebben de gemeente, de voorgenomen organisaties en ons samenwerkingsverband in 2017 een convenant gesloten, Samen voor het Kind. De betrokken organisaties stemmen tweemaandelijks hun voornemens, inzichten en activiteiten af in de Regiegroep 0-12 jaar.
- De vijf gemeenten in het Land van Cuijk hebben samen met collega-gemeenten in Noordooost-Brabant, en met de samenwerkingsverbanden PO en VO in de regio, een Jeugdbeleidsplan afgesproken. Zij werken dit uit in actieplannen.

Dergelijke overeenkomsten wil Samenwerkingsverband Stromenland, waar relevant met het Samenwerkingsverband VO/VSO in onze regio, met alle gemeenten, GGD/JGZ en cluster 1 en 2 sluiten. Het ligt voor de hand dit te doen binnen de vier platforms, want daar liggen al contacten en is er nabijheid. De platformcoördinator kan de coördinerende rol nemen, uitgaande van de vanzelfsprekende samenwerking. Op deze wijze kan ook snel en preventief gehandeld worden, zonder tijdsverlies. Het voorkomt dat vraagstukken knelpunten worden.

## Financiën

Het financiële beleid van Samenwerkingsverband Stromenland vloeit voort uit en sluit aan op de doelen van het ondersteuningsplan. In hoofdlijnen betekent dit voor de meerjarenbegroting:

- Middelen worden zoveel mogelijk ingezet voor het versterken van de basisondersteuning en extra ondersteuning in het reguliere basisonderwijs, bijvoorbeeld voor het versterken van deskundigheid.
- Het deelnamepercentage aan het SO en het SBO brengen we in stappen terug naar het landelijk gemiddelde, van 5,4% naar 4,1%. Hierdoor komen meer middelen beschikbaar voor ondersteuning van leerlingen in regulier basisonderwijs.
- Het weerstandsvermogen wordt verder afgebouwd naar de landelijke norm van 5% of lager. Deze afbouw is in 2019 ingezet en loopt in 2020 door met vrijgevallen middelen voor integratie van regulier basisonderwijs, speciaal basisonderwijs en speciaal onderwijs.

### Uitgangspunten meerjarenbegroting

- De leerlingenaantallen op 1 oktober 2019 zijn het uitgangspunt voor de begroting. Er is voor het aantal leerlingen in het (speciaal) basisonderwijs uitgegaan van een te verwachten krimp van leerlingen voor de SWV-regio van gemiddeld 1,4% op basis van de trend van de afgelopen drie jaar. Voor het speciaal onderwijs is op basis van de trend uitgegaan van een daling van tien leerlingen per jaar.

<sup>17</sup> Al deze documenten zijn te vinden op onze website [www.stromenland.nl](http://www.stromenland.nl).

Begroting 2020 met meerjarenperspectief 2021 t/m 2024		Jaarrekening		Begroting				
		2018	2019	2020	2021	2022	2023	2024
<b>BATEN</b>								
3.1	Rijksbijdrage OCW							
	Lichte ondersteuning	5.618.143	5.703.059	5.750.662	5.813.521	5.871.097	5.929.321	5.990.447
	Zware ondersteuning	12.418.789	12.685.930	12.816.033	12.993.659	13.151.835	13.312.259	13.474.961
	Verevening	1.011.462	597.403	243.339	-	-	-	-
	Regeling schoolmaatschappelijk werk	94.876	111.738	108.725	111.718	114.792	117.951	121.197
	<b>Totaal Rijksbijdrage OCW</b>	<b>19.143.270</b>	<b>19.098.130</b>	<b>18.918.759</b>	<b>18.918.898</b>	<b>19.137.724</b>	<b>19.359.531</b>	<b>19.586.605</b>
<b>TOTAAL BATEN</b>		<b>19.143.270</b>	<b>19.098.130</b>	<b>18.918.759</b>	<b>18.918.898</b>	<b>19.137.724</b>	<b>19.359.531</b>	<b>19.586.605</b>
<b>LASTEN</b>								
4.1	Personele lasten	420.428	448.127	425.405	427.957	429.136	430.407	431.651
4.2	Afschrijvingslasten	4.860	4.859	5.479	1.883	1.883	1.883	1.883
4.3	Huisvestingslasten	18.471	17.750	18.325	18.325	18.325	18.325	18.325
4.4	Overige instellingslasten (*)							
	Raad van Toezicht	27.000	30.000	27.000	27.000	27.000	27.000	27.000
	Innovatie project	86.771	150.000	150.000	150.000	150.000	150.000	150.000
	Rollend perspectief	500.717	-	-	-	-	-	-
	Onvoorzien	-	50.000	50.000	50.000	50.000	50.000	50.000
	Overige	169.906	182.000	176.450	176.450	176.450	176.450	176.450
	<b>Totaal overige instellingslasten</b>	<b>784.394</b>	<b>412.000</b>	<b>403.450</b>	<b>403.450</b>	<b>403.450</b>	<b>403.450</b>	<b>403.450</b>
4.5	Doorbelastingen schoolbesturen							
	Afdracht ondersteuningsbekostiging SO - Hoog	-	1.189.173	1.171.793	1.243.831	1.255.227	1.266.735	1.278.356
	Afdracht ondersteuningsbekostiging SO - Laag en midden	7.961.630	6.601.812	7.089.937	7.204.803	7.233.108	7.261.575	7.290.204
	Afdracht ondersteuningsbekostiging SO groei door SWV	234.863	220.000	290.000	290.000	290.000	290.000	290.000
	Afdracht basisbekostiging SO door SWV	106.504	100.000	150.000	150.000	150.000	150.000	150.000
	Doorbetalingen aan SBAO	1.894.352	2.086.225	2.572.993	2.650.373	2.619.078	2.608.845	2.624.847
	Platformbudgetten	7.099.280	7.141.021	6.210.459	5.648.795	6.737.217	6.928.011	7.097.589
	Gezamenlijk budget beleidsdoel (deelnamepercentage)	-	-	182.226	520.071	-	-	-
	Beleid expertise inzet	-	876.663	-	-	-	-	-
	Integratie BAO-SBAO-SO	-	339.641	698.392	359.110	-	-	-
	Bestemmingsreserve passend onderwijs	-	-	-	-	-	-	-
	<b>Totaal doorbelastingen schoolbesturen</b>	<b>17.296.629</b>	<b>18.554.535</b>	<b>18.365.800</b>	<b>18.066.983</b>	<b>18.284.630</b>	<b>18.505.166</b>	<b>18.730.996</b>
<b>TOTAAL LASTEN</b>		<b>18.524.782</b>	<b>19.437.271</b>	<b>19.218.459</b>	<b>18.918.598</b>	<b>19.137.424</b>	<b>19.359.231</b>	<b>19.586.305</b>
<b>SALDO BATEN EN LASTEN</b>		<b>618.488</b>	<b>(339.141)</b>	<b>(299.700)</b>	<b>300</b>	<b>300</b>	<b>300</b>	<b>300</b>
5	Financiële baten & lasten	(268)	(500)	(300)	(300)	(300)	(300)	(300)
<b>RESULTAAT</b>		<b>618.220</b>	<b>(339.641)</b>	<b>(300.000)</b>	<b>-</b>	<b>-</b>	<b>-</b>	<b>-</b>
Uit bestemmingsreserve passend onderwijs		-	339.641	300.000	-	-	-	-
<b>RESULTAAT</b>		<b>618.220</b>	<b>-</b>	<b>-</b>	<b>-</b>	<b>-</b>	<b>-</b>	<b>-</b>

In tegenstelling tot het ondersteuningsplan dat parallel loopt aan schooljaren, loopt de meerjarenbegroting parallel aan kalenderjaren (januari 2020 t/m december 2024).



- In de meerjarenbegroting is gerekend met een verwachte stijging van de bekostigingsbedragen op basis van de trend over de afgelopen vijf jaar. Van dit gemiddelde percentage per bekostigingssoort is 60% doorgerekend in de begroting. Deze doorrekening is gedaan om te anticiperen op aanpassingen van de bekostigingsbedragen die aan het einde van het kalenderjaar door OCW worden gedaan, maar dan niet meer in te zetten zijn.
- In 2020 valt evenals in 2019 een deel van de bestemmingsreserve passend onderwijs vrij, zoals in de jaarrekeningen 2017 en 2018 is vastgesteld. In de ondersteuningsagenda's/ jaarplannen van de platforms zijn hiervoor de doelen afgesproken.

#### Platformbudgetten

Elk platform heeft een jaarbudget. De platformcoördinator en de schoolbesturen van een platform maken binnen het budget een werkbegroting. De kaders hiervoor zijn de ondersteuningsagenda/jaarplan, het ondersteuningsplan en de beleidsafspraken (zie hoofdstuk 4). In de werkbegroting van de platforms staan de verwachte afdracht aan het speciaal (basis)onderwijs, de middelen voor de basis- en extra ondersteuning in het reguliere onderwijs, en de vrijval van de bestemmingsreserve passend onderwijs gericht op integratie van speciaal (basis)onderwijs en regulier basisonderwijs. Elk platform legt financieel verantwoording af via het jaarverslag van het samenwerkingsverband.

#### Bestuursbureau en overheadpercentage

De kosten voor overhead bestaan uit personele kosten voor het bestuursbureau, instellingslasten en innovatiebudget. Het overheadpercentage beweegt mee met de totale baten van het samenwerkingsverband. Het streefpercentage voor de komende jaren is 4%.

#### Eigen vermogen

Het eigen vermogen bestaat uit het weerstandsvermogen en de bestemmingsreserve passend onderwijs.

- Het weerstandsvermogen is het eigen vermogen waar het samenwerkingsverband minimaal over moet beschikken om onverwachte financiële ontwikkelingen op te vangen.
- De bestemmingsreserve passend onderwijs wordt in de loop van een aantal jaren uitgegeven aan gerichte doelen in het reguliere basisonderwijs.

Stromenland is in 2019 gestart met de afbouw van het eigen vermogen door inzet van middelen via de budgetten van de regionale platforms. Dit zetten we voort, uitgaande van de vastgestelde norm.

Meer weten over de financiën? De volledige meerjarenbegroting en meerjarenbalans met toelichting is te bekijken via [www.stromenland.nl/ondersteuningsplan](http://www.stromenland.nl/ondersteuningsplan)

## 5. Kwaliteit

**Samenwerkingsverband Stromenland werkt vanuit een kader kwaliteitszorg. Hierin beschrijven we hoe we de kwaliteit monitoren, evalueren en borgen van:**

- **passend onderwijs in onze regio, waaronder**
  - **het dekkende netwerk van onderwijsondersteuning;**
  - **het ondersteunen van de zorgplicht van de schoolbesturen;**
- **onze eigen dienstverlening.**

We werken volgens een jaarplancyclus aan de hand van doelen, concrete acties en prestatie-indicatoren (Plan-Do-Check-Act), zowel op inhoud als financieel. We leren van feedback en blijven ontwikkelen. De kwaliteitszorg is in lijn met het toezichtskader van de Inspectie van het Onderwijs.

#### Inrichting kwaliteitszorg

##### Planning & Control cyclus en jaarplanning

In de Planning & Control (P&C)-cyclus hebben we de planmatige werkwijze binnen Stromenland vastgelegd. Deze cyclus geeft weer wat, wanneer, door wie en in welke gremia op de agenda staat. En of dat is ter voorbereiding, bespreking, instemming, goedkeuring, vaststelling of evaluatie. De P&C-cyclus bestaat uit:

- de overlegstructuur (de gremia);
- het tijdpad met de termijnen per kalenderjaar;
- de besluitvormingsroutes;
- de jaarplan- en begrotingscyclus;
- de route van evaluatie en bijstelling;
- de tussentijdse kwartaalrapportages;
- de jaarverslaglegging.

##### Ondersteuningsplan en jaarplan (SWV-niveau)

Uit het ondersteuningsplan volgen jaarlijks de doelen voor het jaarplan. In het jaarplan evalueren we de activiteiten uit het voorgaande jaar aan de hand van prestatie-indicatoren, en beschrijven we wat we in het nieuwe jaar gaan doen om de beoogde resultaten uit het ondersteuningsplan te realiseren.

##### Ondersteuningsagenda's (platform-niveau)

Op basis van het ondersteuningsplan en het jaarplan van Samenwerkingsverband Stromenland maken de platformcoördinatoren ieder jaar de ondersteuningsagenda's (jaarplannen) voor de platformregio's.

### Overleggen en bijeenkomsten

Naast de overleggen als onderdeel van de Planning & Control-cyclus, zijn er binnen Stromenland inhoudelijke netwerkoverleggen:

- overleg van de directeuren van speciaal (basis)onderwijsscholen met de platformcoördinatoren en de bestuurder van het samenwerkingsverband.
- jaarlijks overleg van de onderwijsondersteuners met de begeleiders passend onderwijs van het samenwerkingsverband VO/VSO.
- bijeenkomsten voor deskundigheidsbevordering/scholing. Het doel is kennis delen en elkaar binnen de netwerkorganisatie te leren kennen en te vinden.
- verschillende Stromenland-brede of platform-brede netwerkbijeenkomsten van bijvoorbeeld intern begeleiders, gedragsdeskundigen, leden Commissies Toelaatbaarheid en onderwijsondersteuners.

### Verantwoording

#### Jaarverslag

Ieder jaar maken we een jaarverslag. Daarin leggen we verantwoording af aan samenwerkingspartners over de rechtmatige en doelmatige inzet van middelen en over de behaalde resultaten. De tussentijdse kwartaalrapportages geven hiervoor belangrijke input. Het jaarverslag bestaat uit het bestuursverslag en de jaarrekening.

### Kwartaalrapportages en forecastgesprekken

Vier keer per jaar maken we een kwartaalrapportage. Daarin staat de voortgang van de doelen die in de jaarplannen afgesproken zijn. De rapportage gebeurt aan de hand van prestatie-indicatoren. Welke inhoudelijke en financiële doelen uit de ondersteuningsagenda's per platform behaald zijn, staat centraal in de forecastgesprekken met de platformcoördinatoren. Deze input komt samengevat terug in de kwartaalrapportages. Door de rapportages informeren we interne belanghebbenden (de Deelnemersraad, het overleg coördinatoren platforms (OCO), de Raad van Toezicht, het bestuurlijk overleg van de vier platforms en de OPR) over de stand van zaken. Het is belangrijke stuurinformatie.

#### Monitorrapportages

Naast de kwartaalrapportages verzamelen we doelgericht informatie om zicht te krijgen op de voortgang van grote samenhangende doelen. Een voorbeeld is de implementatie van de basis- en extra ondersteuning en het gebruik van het Schoolondersteuningsprofiel (SOP) op de verschillende niveaus van de netwerkorganisatie. Scholen vullen in dit geval vragenlijsten (monitor) in waarmee in beeld wordt gebracht hoe het er met de basisondersteuning en extra ondersteuning binnen hun school voor staat. De bestuurder van het samenwerkingsverband bespreekt de uitkomsten/rapportages met de schoolbesturen, platformcoördinatoren en andere belanghebbenden en vergelijkt onze kengetallen met die van partners, zoals gemeenten en GGD. De rapportage van de monitor basis- en extra ondersteuning is input geweest voor dit ondersteuningsplan 2021-2025.



### Ambitie: balans en verbetering

We zijn nooit klaar met werken aan kwaliteit. Sterker nog: we willen kwaliteit en kwaliteitszorg blijven verbeteren, omdat dit bijdraagt aan het behalen van de doelstellingen van Samenwerkingsverband Stromenland. Om de ambities te realiseren, werken we onder andere aan:

- versterken en structureel monitoren van de basis- en extra ondersteuning.
- het harmoniseren van werkprocessen op platformniveau en daarmee de procesmatige samenhang binnen het samenwerkingsverband.

- het structureel monitoren van oudertevredenheid (en dus van speerpunt 5, eigenaarschap bij ouders en leerlingen).
- het uitvoeren van interne audits in samenhang met de monitors.
- het inrichten van (ouder-, leerling- en schooldirecteur)panels per platform voor een effectievere en actievere verbinding met deze achterban.
- het invoeren van een rapportage-instrument dat overzichtelijk en gemakkelijk inzicht geeft in de (financiële en kwantitatieve) stand van zaken op allerlei gebieden.

## 6. Hoofdpijnen speerpunten koersplan en tijdpad

### 1 Expertise maakt het verschil

Acties	Verantwoordelijk	Periode
Professionaliseringsbeleid SWV-platforms.	SWV en haar platforms	2020
Professionaliseringskalender SWV-platforms.	SWV en haar platforms	2020-2025
Scholing basiskwaliteit leerkrachten en IB'ers conform CAO.	Schoolbesturen	2020-2025
Sturen op planmatige klassen- en schoolmanagement.	Schoolbesturen	2020-2025
Sturing en scholing onderwijsondersteuners op kennisoverdracht, begeleiden leerlingen, ouders en scholen van regulier naar S(B)O en vice versa.	Platforms	2020-2022
Eenduidig ontwikkelingsperspectiefplan (OPP) en gebruik OPP door leerkracht, onderwijsondersteuner en ouders. Duiden meerwaarde S(B)O in OPP met stappen op basis van tijdigheid en terugkeer.	SWV en haar platforms en schoolbesturen	2020-2021

### 2 Tijdig, tijdelijk en op terugkeer gericht S(B)O

Acties	Verantwoordelijk	Periode
Doorontwikkeling en aansluiting specifieke deskundigheid S(B)O op regulier onderwijs voor onderwijscontinuüm leerling.	Besturen S(B)O	2020-2022
Ontwikkeling vierjarenplan voor aanbod SBO en SO in zowel de vier regio's als binnen Stroomland, met aandacht voor huisvestingsconsequenties en het IHP.	SWV, schoolbesturen	2020-2021
Uitvoering vierjarenplan.	Platforms	2022-2025
Afstemmen vierjarenplan met twaalf gemeenten.	SWV en haar platforms	2021-2022
Monitor afgifte TLV's S(B)O's door CT's in kader Richtlijnen Toelaatbaarheid.	SWV en haar platforms	2021-2022
Gespecialiseerd Onderwijsoverleg drie keer per jaar.	SWV	2020-2025

## 3 Partnerschap onderwijs en jeugdhulp

Acties	Verantwoordelijk	Periode
Concrete op-school-uitvoerbare-afspraken over gezamenlijke inzet onderwijsondersteuning en jeugdhulp. Geborgd in Jeugdbeleidsplan en ondersteuningsplan.	SWV en haar platforms gemeenten	2020-2021
SWV en de regionale platforms zijn podium voor samenwerking met ambtenaren onderwijs, jeugd en leerplicht. Met commitment afspraken.	SWV en haar platforms gemeenten	2020-2025
SWV en GGD/JGZ Zuid-Gelderland en Noordoost-Brabant stemmen producten(boeken) af.	SWV en haar platforms	2020-2022
De afspraken met afdelingen Leerplicht van de gemeenten worden versterkt, gericht op de continuïteit voor de leerling.	Platforms	2020-2022
Gezamenlijke scholing jeugdhulpmedewerker, onderwijsondersteuner en intern begeleider.	SWV en haar platforms	2020-2025

### 4 Dialoog over inclusiever onderwijs

Acties	Verantwoordelijk	Periode
Plan dialoog met stakeholders in- en extern met voorbereiding over 'stand van inzichten'.	SWV	2021
<b>Uitvoering plan</b>	SWV	2022-2023
Beredeneerde en onderbouwde conclusie waarde inclusiever voor invulling passend onderwijs.	SWV en haar platforms en schoolbesturen	2023



## 5 Eigenaarschap bij ouders en leerlingen

Acties	Verantwoordelijk	Periode
Verbeteren website naar actueel, duidelijk en volledig, met karakter centrale informatiebron <sup>18</sup> .	SWV	2020-2021
Documenten passend onderwijs SWV-breed eenduidig maken, waar mogelijk op inhoud maar zeker qua vorm.	SWV en haar platforms	2020-2021
Kwaliteit gespreksvoering ouders/leerlingen en leerkrachten, onderwijsondersteuners en intern begeleiders versterken door professioneel aanbod en evaluatie.	Platforms	2021-2025
Ouderpanel per platform inrichten.	Platforms	2021-2025

## 6 Doorgaande leerlijn

Acties	Verantwoordelijk	Periode
Initiatief om tussen organisaties in een 'knooppunt' afspraken te maken over de overdracht en aansluiting voor leerlingen: voorschools-BAO; BAO-S(B)O	BAO-V(S)O. SWV; SWV V(S)O; besturen Kinder- en dagopvang; VVE	2021-2022
Afspraken doorlopende lijn (S)BAO, V(S)O, jeugdhulp, GGD/JGZ en Leerplicht inclusief kennisoverdracht en afstemmen invulling beleidskaders	SWV en haar platforms SWV V(S)O; Gemeenten; GGD	2021-2022

<sup>18</sup> Deze zaken horen ook bij het doel 'Profilering'. Na het realiseren van de website en een aantal documenten (eenduidigheid) wordt besproken wat de volgende stap is.

## 7. Goed om te weten

### Afkortingen

BAO	Basisonderwijs
CJG	Centrum voor Jeugd en Gezin
CT	Commissie Toelaatbaarheid
IB'er	Intern Begeleider
IHP	Integraal Huisvestingsplan
JGZ	Jeugdgezondheidszorg
NT2	Nederlands als 2e taal
OCO	Overleg Coördinatoren Ondersteuningsplatforms
OOGO	Op Overeenstemming Gericht Overleg
OPP	Ontwikkelingsperspectiefplan
OPR	Ondersteuningsplanraad
PC	Platformcoördinatoren
PO	Primair Onderwijs
SO	Speciaal Onderwijs
SBO	Speciaal Basisonderwijs
SOP	Schoolondersteuningsprofiel
SWV	Samenwerkingsverband
TLV	Toelaatbaarheidsverklaring
V(S)O	Voortgezet (Speciaal) Onderwijs

### Bijlagen

Bij dit plan horen diverse documenten die uitgebreide(re) onderbouwing en toelichting geven. Deze zijn te vinden op onze website, [www.stromenland.nl/ondersteuningsplan](http://www.stromenland.nl/ondersteuningsplan). Het gaat bijvoorbeeld om voornoemde beleidskaders zoals:

- Kader basisondersteuning
- Kader kwaliteitszorg
- Richtlijnen Toelaatbaarheid speciaal (basis)onderwijs inclusief Routekaart Toelaatbaarheid
- Governancestructuur
- Expertise in Beweging
- (Hoog)begeafdheid

### Gebruik van termen

- Een jeugdzorgmedewerker is verbonden aan een sociaal wijkteam, een centrum voor jeugd en gezin; wordt ook jeugdconsulent genoemd.
- Waar ouders staat, kan ook verzorgers worden gelezen.

Ook de volgende documenten staan op onze website:

- Toelichting bij hoofdstuk governance
- Jaarplannen
- Meerjarenbegroting
- Planning & Control-cyclus
- Samenvatting ondersteuningsplan

### Commissie Toelaatbaarheid

De aangevraagde Toelaatbaarheidsverklaringen (TLV's) worden beoordeeld en toegekend door de Commissies Toelaatbaarheid (CT) van het samenwerkingsverband. De weging van een aanvraag en eventuele toekenning van de TLV voor het S(B)O gebeurt door twee onafhankelijke deskundigen. Het kader voor de weging is Stromenland-breed afgesproken en vastgelegd in de Richtlijnen Toelaatbaarheid.

### Tussenvoorziening voor hoogbegaafde leerlingen Dubbelbijzonder (orthopedagogisch didactisch centrum, opdc)

Voor een kleine groep kinderen heeft Samenwerkingsverband Stromenland de Tussenvoorziening voor hoogbegaafde leerlingen dubbelbijzonder. Deze is bedoeld voor leerlingen die hoogbegaafd zijn én gedragsproblematiek hebben, maar bij wie begeleiding van een onderwijsondersteuner of intensieve ondersteuning niet voldoende is. De leerlingen kunnen komen uit het reguliere onderwijs, het speciaal onderwijs, uit de Leonardo-klassen of een andere onderwijssetting.

Drie dagen bezoekt de leerling de Tussenvoorziening, de overige dagen volgt de leerling onderwijs op de school van herkomst of op de toekomstige school. De leerkrachten van de Tussenvoorziening zorgen voor passende begeleiding voor de school. Het streven is om leerlingen maximaal gedurende een periode van vijf maanden gebruik te laten maken van deze voorziening.

Voorwaarden:

- De school blijft verantwoordelijk, de leerling blijft daar ingeschreven staan.
- De leerling wordt aangemeld via de Commissie Toelaatbaarheid.
- De Tussenvoorziening is een arrangement en wordt bekostigd door het samenwerkingsverband.

## 8. Tot slot

De komende vier jaar staat het samenwerkingsverband op scherp. Op de basis die de afgelopen periode is gelegd, koerst Stromenland naar regulier onderwijs voor alle leerlingen, tenzij. Versterking en verbreding van expertise, een nauwe en praktische verbinding met jeugdzorg en het borgen van een doorgaande lijn van onderwijs en ontwikkeling voor de leerling maakt het verschil.



## Colofon

Dit is een uitgave van Samenwerkingsverband Stromenland.

### Concept en redactie

Zuiver C onderwijscommunicatie

### Vormgeving

Ontverpia Concept en Creatie

### Contact of Vragen

Heeft u naar aanleiding van deze uitgave vragen of wilt u reageren, dan kan dit uiteraard. U kunt een mail sturen naar [info@stromenland.nl](mailto:info@stromenland.nl). Deze uitgave is ook digitaal te bekijken via onze website.

### Samenwerkingsverband Stromenland

Panovenlaan 1  
6525 DZ Nijmegen  
024 - 37 90 431

2020

